



# My z KSM

Kwartalnik Kieleckiej Spółdzielni Mieszkaniowej (ukazuje się od 1992 r.) Nr 3/110/2023

## Komu przeszkadza ciepłownia KSM?

Ciąg dalszy na str. 2



Materiały z konsultacji społecznych, opracowanie własne

### W numerze:

**Spółdzielnia wywalczyła 4 mln. dotacji do ciepła z kotłowni KSM**

Dotacja w tegorocznych rozliczeniach kosztów ogrzewania budynków zasilanych z kotłowni KSM została proporcjonalnie rozdzielona na każde mieszkanie, pomniejszając poniesione przez Państwa koszty ciepła.

Strona 3

**Zagłosujmy w Kieleckim Budżecie Obywatelskim na parking i psią łąkę na KSM**

**Duże zadanie inwestycyjne  
DI12**

**Małe zadanie inwestycyjne  
MI21**

[www.bo.kielce.eu](http://www.bo.kielce.eu)

Strona 5

## Komu przeszkadza ciepłownia KSM?

1 września radni Rady Miasta Kielce na nadzwyczajnej sesji wyrazili zgodę na budowę 21-piętrowych wieżowców na ul. Zbożowej, tuż obok komina ciepłowni KSM. Przeciwko głosował tylko Radny Dariusz Kisiel, a od głosu wstrzymali się Radni Tadeusz Kozior, Anna Myślińska i Marcin Stępniewski. W wyniku tej zgody deweloper zbuduje wieżowce wyższe niż komin naszej ciepłowni, których górne piętra będą znajdować się w obszarze bezpośredniej emisji z komina.

Kielecka Spółdzielnia Mieszkaniowa, gdy tylko powzięła informację o planowanej inwestycji i stwierdziła, że na wizualizacjach załączonych do wniosku pięknie błyszczą okna apartamentów, a komin nie jest widoczny, natychmiast podjęła działania. Gminna komisja urbanistyczno-architektoniczna uważała, że nie należy zgadzać się na tę budowę. Kielecka Spółdzielnia Mieszkaniowa złożyła uwagi w trakcie konsultacji oraz doręczyła każdemu radnemu z osobna szczegółowe wyjaśnienia i poprawione wizualizacje pokazujące odległość od apartamentów do komina, wraz z prośbą o głosowanie przeciwko temu projektowi. Mimo tego, większość radnych podjęła decyzję niekorzystną dla Spółdzielni, ale też potencjalnych, przyszłych mieszkańców tej inwestycji deweloperskiej.

Dzięki inwestycjom z ostatnich kilku lat, polegającym m.in. na modernizacji i integracji naszej sieci ciepłowniczej oraz naszych kotłowni, Spółdzielnia udało się wyjść z systemu opłat za emisje (EU-ETS). To te opłaty zaczęły skokowo rosnać w ostatnich latach, przyczyniając się do wzrostu opłat za ogrzewanie. Miejski MPEC jest zbyt duży, by wyjść z systemu handlu emisjami, więc te rosnące opłaty będzie musiał ponosić zawsze.

Nasza kotłownia spełnia wszystkie normy emisji, a w grudniu 2022 uzyskała od Prezydenta Miasta Kielce świeże pozwolenie na działanie przez 10 lat (maksymalny okres, na jaki wydawane są te decyzje). Dlatego duży niepokój budzą oświadczenia Pani Prezydent Bożeny Szczypiór z sesji Rady Miasta, jakoby: „KSM będzie chciało, żebyśmy przejęli sieć i dołączyli do MPECu” oraz że kotłownia zostanie wyłączona „może dzisiaj, [za] może 4, może 5 lat”.

Spółdzielnia Mieszkaniowa nie po to in-

westowała w swój system ciepłowniczy, by teraz oddawać go do MPEC, gdzie Spółdzielnia nie będzie miała żadnego wpływu na koszty ogrzewania, a MPEC stanie się jedynym monopolistą. Nie ma żadnych planów wyłączenia kotłowni ani dzisiaj, ani za 5 lat, o czym Pani Prezydent powinna wiedzieć, bo to jej urząd dopiero co wydał pozwolenie na działanie kotłowni przez 10 kolejnych lat.

Ciepło systemowe jest najlepszym sposobem ogrzewania budynków wielorodzinnych, bo pozwala efektywnie pozyskiwać energię w zbiorczych kotłowniach, a nie indywidualnie przy każdym bloku, a przy tym emitować dym dalej od okien mieszkańców. W ramach walki z „kopciuchami” wprost zalecano przyłączanie się do ciepła systemowego. Niezrozumiałe jest zatem pozwalanie deweloperowi na budowę wieżowców z oknami tuż przy kominie ciepłowni.

Nabywcy drogich apartamentów mogą potem lobbować za tym, żeby miasto usunęło nasz „brzydki” komin w ten sposób poprawiając im widoki i wartość nieruchomości. A co z mieszkańcami KSM zaopatrywanymi w ciepło z tej kotłowni? Pani Prezydent Szczypiór na sesji przedstawiła swoje priorytety: „te kominy powinny w przyszłości po prostu zniknąć, bo nie powinny przeszkadzać w takich inwestycjach”.

(GB)



Materiały z konsultacji społecznych, opracowanie własne

## Spółdzielnia wywalczyła dotację z tytułu drastycznego wzrostu cen węgla

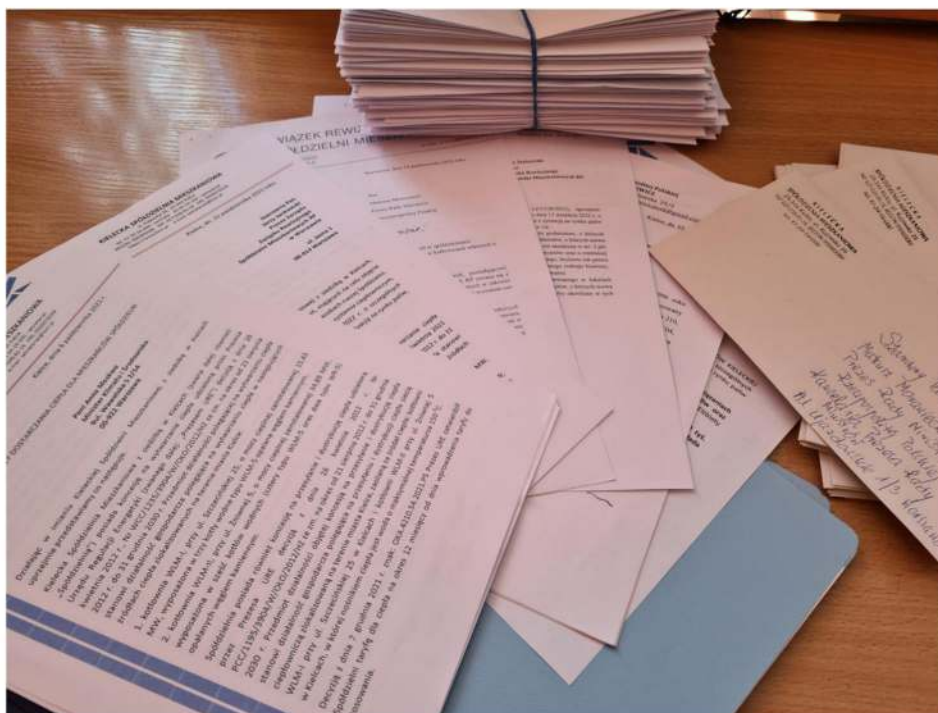
Jesienią 2022 roku wielu z Państwa słyszało w obiegu medialnym o uchwaleniu przez Sejm RP ustawy z dnia 15 września 2022 roku, o szczególnych rozwiązaniach w zakresie niektórych źródeł ciepła w związku z sytuacją na rynku paliw, która miała ograniczyć galopujące podwyżki cen ciepła poprzez wprowadzenie szeregu dopłat Skarbu Państwa.

Niestety przedmiotowa ustawa w pierwotnym brzmieniu całkowicie wykluczyła z kręgu osób korzystających z tej osłony mieszkańców budynków pobierających ciepło z kotłowni KSM. Na jej mocy Nasi Mieszkańcy zostali pozbawieni jakiegokolwiek pomocy Państwa, podczas gdy inne podmioty w Polsce z niej korzystały. Było to nierówne traktowanie Polaków korzystających z ciepła sieciowego. Dlatego już we wrześniu 2022 roku władze KSM rozpoczęły zmasowaną batalię zmierzającą do zmian w tej niekorzystnej ustawie. Przede wszystkim złożono na ręce Pani Marszałek Sejmu, Pana Prezesa Rady Ministrów, Pani Minister Klimatu i Środowiska wnioski o poprawki i nowelizację przedmiotowej ustawy pod kątem objęcia osłoną mieszkańców Kieleckiej Spółdzielni Mieszkaniowej. Zwrócono się też o pomoc do Związku Rewizyjnego Spółdzielni Mieszkaniowych RP oraz regionalnych parlamentarzystów. Jej wynikiem była nowelizacja tej ustawy, która

dokonana się w dniu 7 października 2022 roku. W znowelizowanej ustawie dodano nowy artykuł (art. 26. 1a), zgodnie z którym Kielecka Spółdzielnia Mieszkaniowa, ale też inne spółdzielnie mieszkaniowe w Polsce, była uprawniona do złożenia jednorazowego wniosku o udzielenie dotacji z tytułu drastycznego wzrostu kosztów paliwa zużywanego w kotłowniach, spowodowanego ogólnokrajowym kryzysem energetycznym. **Na jego podstawie otrzymaliśmy 4 mln. złotych dotacji, która w tegorocznych rozliczeniach kosztów ogrzewania budynków zasilanych z kotłowni KSM (sezon grzewczy 2022/2023) została proporcjonalnie rozdzielona na każde mieszkanie, pomniejszając poniesione przez Państwa koszty ciepła.** Nie dotyczyło to mieszkań w Osiedlu Sady i przy ul. Piekoszowskiej, ponieważ ciepło dostarcza tam Miejskie Przedsiębiorstwo Energetyki Ciepłej, które z mocy ustawy stosowało ceny ciepła z rekompensatą.

**Należy jednak pamiętać, że przyznana przez Skarb Państwa dotacja miała charakter jednorazowy i niestety nie otrzymamy jej ponownie w nadchodzącym sezonie grzewczym 2023/2024.** Dlatego prosimy o racjonalne gospodarowanie ciepłem, w czym z pewnością pomogą zamieszczone w niniejszym numerze kwartalnika wskazówki.

(JB)



## Wzrosły prowizje od wpłat w kasach Monettii

Z przykrością informujemy, że od 1 września 2023 roku Monettia Sp. z o.o. dokonała znacznej podwyżki stawki prowizyjnej od wpłat dokonywanych przez mieszkańców Kieleckiej Spółdzielni Mieszkaniowej w kasach Spółki.

W celu złagodzenia negatywnych skutków wynikających z wprowadzenia przez Monettia Sp. z o.o. wyższych opłat taryfowych, zakres pokrywanych przez Spółdzielnię prowizji został ograniczony wyłącznie do prowizji od opłat czynszowych za lokale mieszkalne i garaże.

Podjęwając decyzję o dalszym pokrywaniu przez Spółdzielnię prowizji od opłat czynszowych za mieszkania i garaże, wzięliśmy pod uwagę przede wszystkim fakt, że czynsz w kasach Monettii opłacają głównie osoby starsze, dla których comiesięczne ponoszenie opłat prowizyjnych stanowiłoby dodatkowe obciążenie domowego budżetu. Zachęcamy, aby w miarę możliwości płatności czynszu za mieszkania i garaże dokonywać przelewem na indywidualne konto czynszowe, które jest wskazane na blankietach w książeczkach opłat. Ten najszybszy i najwygodniejszy sposób regulowania należności czynszowych można zrealizować na przykład poprzez stałe zlecenie w banku.

Natomiast właścicieli i najemców lokali użytkowych oraz mieszkańców korzystających z usług Kieleckiej

Spółdzielni Mieszkaniowej prosimy, aby dokonywali płatności czynszu za lokale użytkowe, faktur za usługi konserwatorów, wymianę wodomierzy czy udział w zajęciach Osiedlowych Klubów Kultury KSM w formie przelewu na rachunek bankowy KSM w PKO BP SA O/Kielce numer

**18 1020 2629 0000 9302 0009 1348.**

Powyższy numer konta jest zawsze zamieszczony na wystawionej przez Spółdzielnię fakturze. Pozwoli to Państwu uniknąć konieczności opłacenia prowizji od wpłat dokonywanych z powyższych tytułów w kasie Monettii.



(AJ)

## Kwiaty za elektrograty

Na początku września już po raz drugi Kielecka Spółdzielnia Mieszkaniowa wzięła udział w organizowanej przez Castoramę Polska, firmę AURAEKO i MB Recycling akcji pn. „Kwiaty za elektrograty”.



W zamian za przekazane elektrośmieci (zużyty sprzęt elektryczny, AGD, baterie) otrzymaliśmy prawie 100 sadzonek wrzosów, które zostały posadzone w wybranych lokalizacjach na Osiedlach KSM. Dziękujemy Państwu za okazane zaangażowanie i gorąco zachęcamy do udziału w kolejnych edycjach (najbliższa już wiosną) - możemy w ten sposób zrobić coś pożytecznego, proekologicznego dla środowiska i ulepszyć otaczającą nas przestrzeń.

(TK)

## Zagłosujemy na nasze projekty

Największym utrudnieniem, z którym na co dzień borykają się mieszkańcy, jest z pewnością brak wystarczającej liczby miejsc parkingowych.

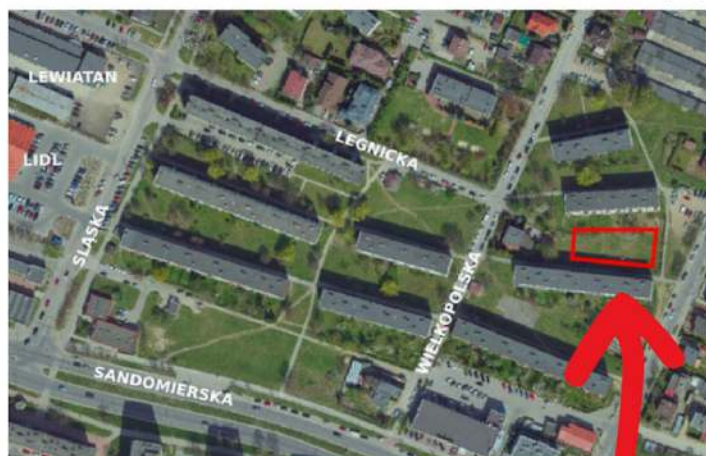
W odpowiedzi na ten problem Rada Osiedla Sandomierskie, przy poparciu Zarządu i Rady Nadzorczej KSM, zgłosiła do kieleckiego budżetu obywatelskiego duży projekt inwestycyjny pn. „PitStop Sandomierska – parking”. Zakłada on zlokalizowanie na pasie między jezdniami ulicy Sandomierskiej (na wysokości budynku Sandomierska 74) parkingu na około 70 samochodów. Dlatego w odbywającym się w dniach od 22 września do 5 października br. głosowaniu oddajmy nasz głos właśnie na duży projekt inwestycyjny DI 12, czyli „PitStop Sandomierska – parking”! Tylko od naszego poparcia i mobilizacji zależy bowiem, czy poprawi się jakość zamieszkiwania nas wszystkich!

Właściciele i miłośników czworonogów zachęcamy także do zagłosowania na mały projekt inwestycyjny pn. „Psia Łąka na KSM-ie”: MI 21. Zakłada on wybudowanie ze środków budżetu obywatelskiego ogrodzonego wybiegu dla psów na działce pomiędzy budynkami przy ul. Wielkopolskiej 8 i 12 w Kielcach.

Przypominamy, że głosując można wybrać maksymalnie jeden duży projekt inwestycyjny, trzy małe projekty inwestycyjne, dwa projekty zielone oraz cztery projekty nieinwestycyjne. Głosy można oddawać do 5 października br. na stronie internetowej [www.bo.kielce.eu](http://www.bo.kielce.eu). Na tejże stronie znajdzie Państwo również listę wszystkich zakwalifikowanych projektów.

Wychodząc naprzeciw mieszkańcom, którzy mogą mieć problem z głosowaniem internetowym, informujemy, że w okresie od 22 września do 5 października, w dni robocze możecie Państwo zgłosić się do Administracji Osiedli (w godzinach od 10:00 do 15:00) lub Osiedlowego Klubu Kultury Słoneczko (w godzinach od 16:00 do 18:00). Udzielimy niezbędnej pomocy przy głosowaniu!

(AS)



NAZWA PROJEKTU:

### Psia Łąka na KSM-ie

IDENTYFIKATOR ZADANIA - GŁOSOWANIE:

## MI21

LOKALIZACJA:

pomiędzy blokami nr 12 i nr 8  
przy ul. Wielkopolskiej

[www.budzetobywatelski.kielce.eu](http://www.budzetobywatelski.kielce.eu)

NAZWA PROJEKTU:

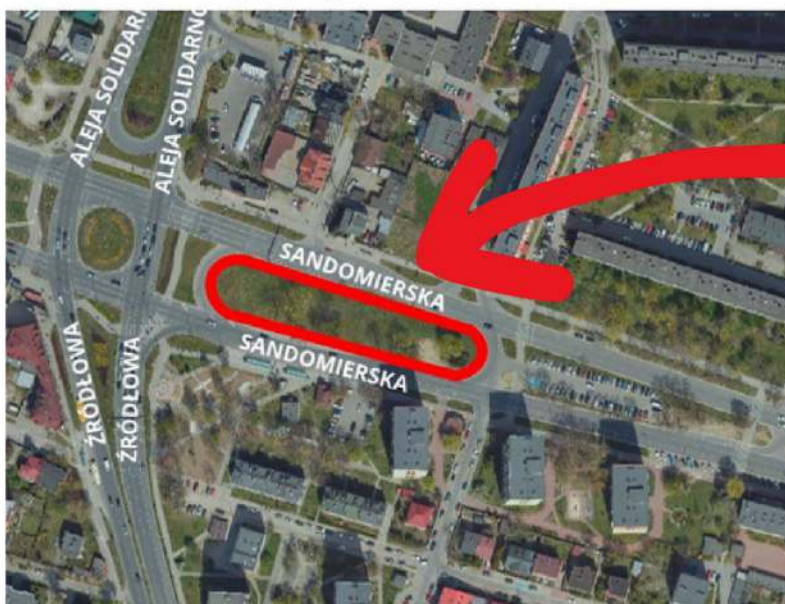
### PitStop Sandomierska - parking

IDENTYFIKATOR ZADANIA - GŁOSOWANIE:

## DI12

LOKALIZACJA:

pas oddzielający pasy ruchu  
ul. Sandomierskiej


[www.budzetobywatelski.kielce.eu](http://www.budzetobywatelski.kielce.eu)

## Oszczędzaj energię



## 2 Termostaty – regulacja ciepła

Zawór termostatyczny sam reaguje na temperaturę otaczającego powietrza. Otwiera się i zamyka, „stara się” utrzymać temperaturę ustawioną pokrętkiem zaworu. Jeśli w pomieszczeniu utrzymuje się ustawiona pokrętkiem temperatura, a grzejnik jest chłodny – oznacza to prawidłowe działanie zaworu. Jeśli temperatura w pomieszczeniu spadnie – termostat automatycznie włączy ogrzewanie.

### Uwaga!

Na okres lata zawór należy odkręcić maksymalnie, gdyż ułatwia to ewentualne napełnianie instalacji oraz przedłuża jego trwałość.



### Szanowni Państwo,

W kilku punktach poniżej podajemy praktyczne zasady dotyczące racjonalnego gospodarowania energią cieplną w mieszkaniu.

## 1 Grzejniki zawsze odsłonięte

Jeżeli grzejniki, potocznie zwane kaloryferami, są zasłonięte obudowami, szafkami, meblami, zasłonami lub firankami, to utrudnia to ciepłu drogę do pomieszczenia. W efekcie końcowym grzejnik musi oddać więcej ciepła, tak by pokonać dodatkową barierę.



## 3 Należy zużywać tyle ciepła, ile rzeczywiście Państwo potrzebują.

Nocą można zmniejszyć temperaturę pomieszczeń. Również w ciągu dnia, kiedy przebywają Państwo poza domem, można ograniczyć temperaturę. Temperaturę pomieszczenia należy również obniżyć podczas wyjazdu, dłuższego urlopu.

Obniżenie temperatury powietrza o 1 °C pozwala zaoszczędzić w tym pomieszczeniu ok. 6% kosztów energii cieplnej, przy czym należy też pamiętać, by zbyt nie wychłodzić mieszkania, gdyż powtórne jego nagrzanie wymaga znacznej ilości energii, która może finalnie być większa niż oszczędności.

## 4 Uszczelnienie okien i drzwi

Czasem nawet jedna niewielka szczelina oznacza wzrost nakładów na ogrzewanie pokoju. Dokładnie więc przyjrzyjmy się i wyregulujmy okna i drzwi, pamiętając o właściwej wentylacji pomieszczeń.

### Warto wiedzieć

W ciągu dnia odsłaniajmy okna. Promienie słoneczne przenikają przez szyby, zyskujemy więcej ciepła.

Nocą odwrotnie – okna najlepiej jest dokładnie zasłonić, pamiętając o pozostawieniu odsłoniętych grzejników.



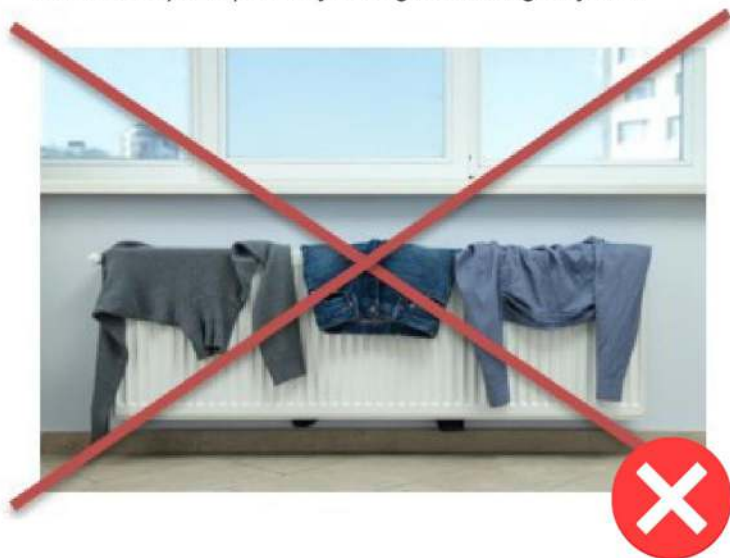
## 5 Odpowiednie wietrzenie pokoju

**Pierwsza zasada:** zawsze zakręcamy termostat, gdy zaczynamy wietrzenie. Inaczej dostanie on sygnał, że musi zwiększyć poziom grzania.

**Druga zasada:** wietrzymy krótko, ale porządnie. Kilka minut przy szeroko otwartym oknie w pełni wystarczy. Częste otwieranie okna w ciągu dnia oznacza większe straty ciepła, a więc i wyższe opłaty.

## 6 Nie należy suszyć prania na grzejnikach

Dla odparowania wilgoci z tkaniny potrzeba więcej ciepła, niż musi dostarczyć grzejnik. Dodatkowo wilgoć w powietrzu wzmacnia uczucie zimna. Pranie warto suszyć w pewnej odległości od grzejnika.



## 7 Części wspólne budynku

Należy zwracać uwagę na pomieszczenia wspólne (klatki schodowe, korytarze, pomieszczenia piwniczne). Nie pozostawiamy otwartych okien, drzwi na klatkę – część opłat za ciepło to właśnie koszt ogrzewania pomieszczeń wspólnych.

## Rzeźby na KSM odzyskają dawny blask!

Nasze osiedlowe rzeźby zostaną oczyszczone! To wszystko może się wydarzyć dzięki współpracy KSM z Towarzystwem Przyjaciół Kielc.

Na terenie administrowanym przez KSM znajduje się 8 rzeźb. Większość z nich została wykonana w drugiej połowie lat 60-tych. Do Kielc zostały sprowadzone na początku lat 70-tych. W naszych zasobach znajdują się też 3 pomniki, rzeźby wokół fontanny „Zodiak” i unikalny kamień wiorstowy.

Dzięki wspólnej inicjatywie osiedlowe rzeźby będą oczyszczone. Na każdym pomniku zostaną zamontowane tabliczki z nazwą dzieła, nazwiskiem jego autora i rokiem powstania. To działanie ma na celu przybliżenie mieszkańcom dziedzictwa kulturowego naszego miasta. W ostatnim czasie członkowie TPK umyli rzeźbę „Karolina” wykonaną przez Grażynę Roman

w 1969 roku. Kolejnymi były „Macierzyństwo” kieleckiego artysty Stefana Maja (rok wykonania 1965) i „Kobieta z ptakiem” autorstwa Anny Jung - Wojciechowskiej (1969). Pierwsza z nich znajduje się na Skwerze 50-lecia KSM, dwie pozostałe - obok kulistej fontanny u zbiegu ulic Zagórskiej i Źródłowej. Nie jest to pierwsza współpraca KSM i Towarzystwa Przyjaciół Kielc. Z pewnością wielu mieszkańców pamięta drewnianą rzeźbę „Kobieta z pól” (1969) wybitnego polskiego artysty prof. Stefana Kulona, która stała na Skwerze 50-lecia KSM. To jedyna plenerowa praca tego autora. W 2016 roku dzięki działaniom Towarzystwa udało się ją przenieść w bezpieczne, wolne od czynników atmosferycznych miejsce. Wykonano też jej konserwację. Teraz



Na zdj. Sekretarz Rady Nadzorczej KSM Alina Bunzel i prezes Towarzystwa Przyjaciół Kielc - Tomasz Nowak przy umytej rzeźbie Macierzyństwo. Fot. Studio Foto Kamil Smuga

zdobi gmach jednego z kieleckich ośrodków kultury. Jednym z ciekawych historycznych obiektów będących w naszych zasobach jest kamień wiorstowy.

Niegdyś wyznaczał on odległość do Rynku na trakcie bodzentyńskim. Podczas przebudowy ulicy Sandomierskiej został uratowany i przeniesiony obok budynku prokuratury. Działając w porozumieniu z Zarządem KSM Sekretarz Rady Nadzorczej Alina Bunzel złożyła pismo do Wojewódzkiego Konserwatora Zabytków z prośbą o wpisanie kamienia do rejestru zabytków ruchomych województwa świętokrzyskiego. Po przeprowadzonych 12 września br. z udziałem Spółdzielni oględzinach wszystko wskazuje, że tak się stanie, dlatego z niecierpliwością oczekujemy na decyzję Konserwatora.

(TN)



Na zdj. Krzysztof Myśliński (TPK) podczas montażu tabliczki informacyjnej



## Skwer przy ul. Tarnowskiej / Zagórskiej może otrzymać nazwę

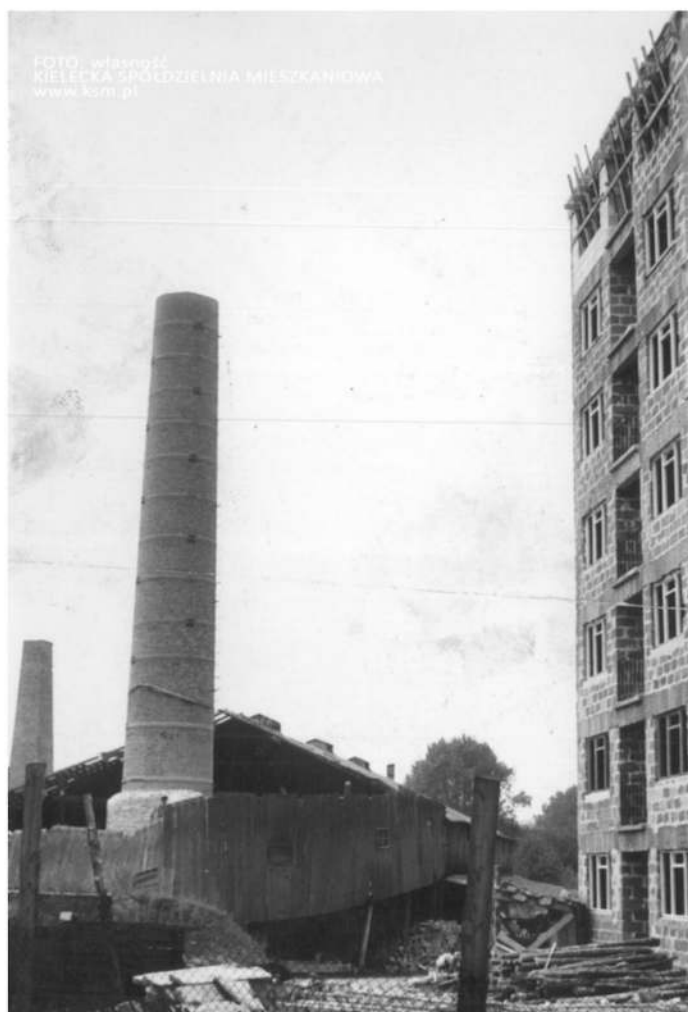


i jeszcze silniej zakotwiczyć je w historii Kielc, tak jak miało to miejsce w przypadku nadania – na prośbę Kieleckiej Spółdzielni Mieszkaniowej – nazwy 50-lecia KSM skwerowi na dawnym placu rzeźni przy ul. Zagórskiej. Dlatego Spółdzielnia skieruje w tej sprawie stosowne pismo do Urzędu Miasta, popierające złożony już wniosek Towarzystwa. (AS)

Śpieszymy poinformować Państwa o cennej inicjatywie podjętej na wniosek Towarzystwa Przyjaciół Kielc, które zwróciło się do Spółdzielni z propozycją nadania nazwy Siekluckich skwerowi u zbiegu ulic Tarnowskiej i Zagórskiej w Kielcach. To miejsce szczególne w przestrzeni KSM, bo ze znajdującym się na nim pomnikiem autorstwa artysty rzeźbiarza Jerzego Fronczaka, który upamiętnia rocznicę wybuchu powstania listopadowego i ze wznoszącym się nad nim 7-metrowym drewnianym krzyżem.

Jak uzasadniają wnioskodawcy, Siekluccy to znamienita i powszechnie szanowana rodzina zamieszkująca przez kilkadziesiąt lat obszar Wielkopola, właściciele folwarku, rozciągającego się między innymi na terenie obecnego skweru i wzniesionej w 1895 roku, usytuowanej na wysokości ul. Chopina Cegielni Mechanicznej, w której wytwarzano cegłę i dachówki służące do budowy licznych obiektów w Kielcach i nie tylko. To również – w kolejnych pokoleniach – uczestnicy walk narodowyzwoleniczych, biorący udział w powstaniu listopadowym, styczniowym i wojnie bolszewickiej, kielczanie chętnie udzielający się w życiu społecznym i politycznym miasta.

Nadawanie nazw ulic, placów, rond, alei, skwerów to wyłączna właściwość Rady Miasta, która dokonuje tego na drodze uchwały. Nazwanie skweru znamienitym nazwiskiem rodziny Siekluckich mogłoby z pewnością podnieść prestiż tego miejsca



KSM - fragment Cegielni Siekluckiego (budowa wieżowca Karłowicza 13)

## Niesamowite wakacje w Osiedlowych Klubach Kultury KSM

Za nami 7 tygodni niesamowitych przygód w naszych Osiedlowych Klubach Kultury KSM: Miniatura, Polonez i Słoneczko. Podczas wakacji odbywały się tu zajęcia w ramach Kreatywnych Warsztatów z KSM, dzięki którym dzieci miały zapewnioną opiekę oraz mnóstwo różnych atrakcji na każdy dzień.

W te wakacje program był naprawdę mocno rozbudowany. Codziennie dla naszych podopiecznych przygotowana była bogata oferta warsztatów stacjonarnych, takich jak: zajęcia plastyczne, muzyczne, wokalne, taneczne, sportowe oraz gry i zabawy ruchowe. Szeroki wachlarz zajęć miał na celu nie tylko integrację grupy, ale także odkrywanie nowych talentów dzieci. Uczestnicy Kreatywnych Warsztatów chętnie brali udział w proponowanych aktywnościach i nie narzekali na nudę. Ponadto każdego dnia w programie były zaplanowane dodatkowe atrakcje, takie jak: wyjścia do kina, zwiedzanie radia, stadniny koni, wyjazdy na basen, zajęcia w manufakturze słodczy, lekcje muzealne, warsztaty artystyczne, a ponadto cotygodniowe wycieczki autokarem! Odwiedziliśmy między innymi Park Rozrywki i Miniatur w Krajinie, Osadę Średniowieczną w Hucie Szklanej, Centrum

Nauki Leonardo da Vinci w Podzamczu. Wakacje w Osiedlowych Klubach Kultury KSM to także edukacja. Praktyczne informacje oraz umiejętności z zakresu bezpieczeństwa podczas aktywności letnich dzieci uzyskały dzięki warsztatom zorganizowanym z Komendą Wojewódzkiej Państwowej Straży Pożarnej w Kielcach. To był wyjątkowo aktywnie spędzony czas. Codzienną dawkę energii do zabawy dodawały nam ciepłe posiłki, zapewnione w ramach opłaty za udział w warsztatach przez firmę cateringową.

Dziękujemy wszystkim uczestnikom Kreatywnych Warsztatów z KSM za udział w naszych zajęciach, zaangażowanie i **ZAWSZE UŚMIECHNIĘTE BUZIE!** Spędzony z Wami czas wzbogaca nas oraz dodaje sił i motywacji do inicjowania kolejnych, nowych działań w naszych klubach.

Koniec wakacji to oczywiście nie koniec ciekawych zajęć! Zapraszamy do śledzenia stron naszych Osiedlowych Klubów Kultury i profili na Facebook'u. Przygotowaliśmy propozycje stałych zajęć, warsztatów i innych aktywności dla każdego. Zapraszamy wszystkich mieszkańców naszych Osiedli.

(TK)



## Ludzie z KSM

Schodzisz kilka schodków w dół i trafiasz do niezwykłego świata fotografii. Wygląd wnętrza tego zakładu robi wrażenie, a u niektórych – szczególnie tych starszych mieszkańców – powracają wspomnienia o pierwszym zdjęciu do szkolnej legitymacji, dowodu, świadectwa... Dziś to miejsce łączy tradycję z nowoczesnością i ze wspaniałym klimatem, którego – trzeba przyznać – jest coraz mniej wokół nas. Zapraszamy na kolejną opowieść z cyklu „Ludzie z KSM”. Tym razem będzie to historia o rodzinnej firmie „Studio Foto” prowadzonej obecnie przez Kamila Smugę pod adresem Konarskiego 3.

Wnętrze studia praktycznie nie zmieniło się od ponad 40 lat. Tata Pana Kamila – Waldemar Smuga rozpoczął działalność w 1977 r. Przez chwilę prowadził ją ze współnikiem. Po upływie roku panowie postanowili (dalej będąc w spółce) pójść każdy „na swoje” w wyniku... koleżeńskiego zakładu. Ostatecznie rozstali się w 1981.

Początkowo w suterenie budynku Konarskiego 3 można było obrócić materiały czarno-białe i kolorowe. Rok później firma wycofuje obróbkę fotografii czarno-białej i wprowadza zdjęcia ze slajdów, które na ówczesnym rynku są nowością. Jest to – w tamtym okresie – pierwszy zakład fotograficzny, który wykonuje barwną fotografię. Firma zyskuje renomę. Zdjęcia w nim robią znani artyści lokalni, ogólnopolskie gwiazdy i aktorzy występujący w pobliskim klubie „Merkury” oraz kielczanie. Właściciel wyposaża go w profesjonalny sprzęt fotograficzny do zdjęć atelierowych, portretowych i reklamowych. W kolejnych latach następuje dalszy rozwój oferowanych usług fotograficznych i dodatkowych, takich jak m.in. sprzedaż aparatów fotograficznych, negatywów, ramek na zdjęcia, baterii. Postęp technologiczny i wymagania klientów zakładu, których z roku na rok jest coraz więcej, wymusza wprowadzenie nowoczesnych technik fotografii – fotografia barwna na płótnie, cyfrowy retusz i obróbka zdjęć, druk wielkoformatowy, czy błyskawicznych wydruków w dużych formatach w jakości fotograficznej.

W takim otoczeniu – miłości do fotografii i sztuki wychowują się Kamil wraz z bratem. Ich ojciec od małego zaszczerpa w nich swoją pasję. Chłopaki

podglądają to, czym zajmuje się tata, próbują swoich sił w fotografii. To zaprocentuje w późniejszych latach. Obaj kształcą się na kierunkach artystycznych i doskonale się w tym odnajdują. Kamil kończy Państwowe Liceum Sztuk Plastycznych im. J. Szermentowskiego w Kielcach, później Uniwersytet Jana Kochanowskiego na kierunkach snycerstwo, malarstwo, działania. multimedialne. Następnie rozwija swoją karierę naukową, zostając wykła-







Fot. Studio Foto Kamil Smuga

dowcą w Zakładzie Wzornictwa i Nowych Mediów Instytutu Sztuk Pięknych. Podejmuje się różnych wyzwań artystycznych, co zaowocuje późniejszymi sukcesami na festiwalach i konkursach krajowych oraz międzynarodowych. Działa też dla regionu świętokrzyskiego – jest współtwórcą Akcji Społecznej „Kwiatki w betonie”, pracuje przy „Firmament Festiwal”, wydarzeniach z cyklu „Święto Kielc”, realizuje teledyski. Od 2017 roku oficjalnie staje się właścicielem „Studio Foto”, przejmując firmę po ojcu.

„Studio Foto” to zakład z duszą. To nie jest zwykły fotograf. To mistrz w swoim fachu, który profesjonalnie podchodzi do każdego zlecenia – nawet najbardziej nietypowego. Warto tam zajrzeć i poczuć klimat tradycji kieleckiej fotografii. Przywita Was unikalny szyld wykonany w 1977 r. w... Zakopanem i sympatyczny właściciel, z którym o fotografii, sztuce i historii można rozmawiać godzinami – oczywiście, jeśli ma na to czas, ponieważ Pan Kamil to człowiek realizujący się artystycznie w wielu formatach i osoba, która co chwilę podejmuje się nowych wyzwań.

TN

# ROZKŁAD ZAJĘĆ W OSIEDLÓWYCH KLUBACH KULTURY KSM W ROKU SZKOLNYM 2023/2024

 KSIĘŻKA SPÓŁDZIELNIA MIESZKANOWA	POLONEZ 	MINIATURA 	SŁONECZKO 
<b>PONIEDZIAŁEK</b>	18.00- 19.00 Szkoła Tańca NOELE (akrobatyka) 19.00 -20.00 Szkoła Tańca NOELE (Cheerleaderki)	16.00- 18.00 Gimnastyka Dorosli 17.00- 18.30 Plastyka dla dzieci 16.00 – 17.00 Szkoła Tańca NOELE (Disco dance) 17.00- 18.00 Szkoła Tańca NOELE (Disco dance) 18.00- 20.00 Stepowanie dzieci 18.00-19.00 Zumba 20.00- 21.00 Stepowanie dorośli	11.00- 12.00 Godzina dla Seniora 17.00- 18.30 Plastyka dla dzieci 17.00- 18.00 Zajęcia taneczne dla dzieci 18.45- 19.45 Gimnastyka dla Pań
<b>WTOREK</b>	9.00- 10.00 Joga 16.00- 17.00 Gimnastyka 17.00- 18.30 Plastyka dla dzieci 17.30- 18.30 Qigong 18.45- 19.45 Zumba 17.00- 20.00 Zajęcia wokalne	14.00- 15.00 Godzina dla Seniora 14.00-16.00 Tenis Stołowy 16.30-18.00 Klub Szachowy 18.00- 19.00 szkoła Tańca NOELE (akrobatyka) 17.00-18.30 Plastyka dla dzieci 18.00- 20.00 Tenis Stołowy	10.00- 14.00 Warsztaty Trakcie 17.30- 18.30 Zumba 18.30- 20.00 Tango Argentyjskie *14.00- 15.00 (1-wszy wtorek m-ca ) Dyżur Dzielnicowego
<b>ŚRODA</b>	<b>IMPREZY KULTURALNE</b> *18.30- 19.30 Warsztaty taneczne (tańce w kręgu i liniowe- spotkania, co 2 tygodnie)	12.00- 14.00 Spotkania KAP 65 14.00- 20.00 Tenis Stołowy 18.00- 19.00 Joga 18.00- 19.00 Stepowanie dzieci 19.00- 20.00 Stepowanie dorośli	12.00- 14.00 Pasjonatki 17.00- 18.00 Zajęcia taneczne dla dzieci 18.45- 19.45 Gimnastyka dla Pań
<b>CZWARTEK</b>	12.00- 14.00 chór Animusz 14.00- 16.00 Tenis Stołowy 16.30- 17.30 Szkoła Tańca NOELE ( jazz balet) 17.30- 19.00 Szkoła Tańca NOELE (jazz modern) 19.00 -20.00 Szkoła Tańca NOELE (latino dla Pań)	16.30- 18.00 Klub Szachowy 16.00- 17.00 Stepowanie dzieci 17.00- 18.00 Gimnastyka 18.30- 19.30 Zajęcia wokalne <b>IMPREZY KULTURALNE</b>	<b>IMPREZY KULTURALNE</b>
<b>PIĄTEK</b>	9.00- 10.00 Joga 10.30- 14.00 Tenis Stołowy 11.00- 12.00 Godzina dla Seniora 17.00- 18.30 Szkoła Tańca NOELE (jazz modern) 17.00- 18.30 Rysunek i malarstwo	16.00 -17.00 Szkoła Tańca NOELE (Cheerleaderki) 17.00- 18.00 Szkoła Tańca NOELE (Disco dance) 18.00- 19.00 Szkoła Tańca NOELE (Cheerleaderki)	18.45- 19.45 Gimnastyka dla Pań
<b>SOBOTA</b>	<b>WIECZORKI TANECCZNE</b>		